

Õppetöös kellegi teise poolt loodud tekstide, piltide, helide ja videote kasutamisel tuleb neile viidata.

Viitamine veebilehtedele UPT-des, referaatides ja muudes teaduslikku laadi töodes

Viide koosneb:

1. tekstisisesest viitest sulgudes,
2. viitekirjest kasutatud materjalide loetelus ehk bibliograafias.

Tekstisisesest viite sulgudes peab olema allika autori perekonnanimi ja aasta. Autorita allikate korral peab sulgudes olema pealkiri ja aasta.

Viitamise näited:

- **Kui viitame lõigule, siis paikneb viide pärast viimase lause lõpumärki.**
Noored kalad on hallikasoliivroheline selja ja heleda kõhuga ning rannarahvas kutsub neid viudeks. Suuremad kalad on sinakasmusta selja ja sinakas- või rohekasvalge kõhuga. (Hunt, 2008)
- **Kui viitame lausele, siis paikneb viide enne lause lõpumärki.**
Eestis kutsuti angerjat nimetustega meremadu, viu, nulk, libekala, pikk-kala, vingerdaja (Kokassaar, 2012).
- **Mõnikord on autoriks kool, firma, ühing või muu asutus, siis tuleb viite lisamisel teha linnuke Korporatiivne autor ette ja sisestada selle nimi.**
Kõigi Euroopas elavate angerjate maimud alustavad elu Sargasso meres (Tartu Ülikooli MRI Loodusteaduste didaktika lektoraat, 2011).
- **Kui ilmumisaeg puudub, on viitesulgudes aasta asemel kuupäev puudub.**
Roomas nuumati angerjaid basseinides. Neid toideti ka langenud gladiaatoritega. (Koržets, kuupäev puudub)
- **Kui autor puudub, on viitesulgudes autori asemel artikli pealkiri.**
Angerjas elab mudase põhjaga veekogus ja toitub väikestest loomakestest (Angerjas, 2017).

Kasutatud kirjanduse ehk bibliograafia näide:

Angerjas. (20. märts 2017. a.). Allikas: <https://et.wikipedia.org/wiki/Angerjas>

Hunt, T. (10. juuni 2008. a.). *Angerjas sööb*. Allikas: <http://www.looduskalender.ee/node/635>

Kokassaar, U. (12. august 2012. a.). *Angerjas on 30% rasva meetri kohta*. Allikas:

<http://maaleht.delfi.ee/news/maaleht/tarbija/angerjas-on-30-rasva-meetri-kohta?id=64791530>

Koržets, V. (kuupäev puudub). *Angerjas*. Allikas: <http://www.opikook.ee/artikkel29.html>

Tartu Ülikooli MRI Loodusteaduste didaktika lektoraat. (20. aprill 2011. a.). *Angerjas*. Allikas:

<http://bio.edu.ee/loomad/Kalad/ANGANG2.htm>

Programmi MS Word kasutamisel toimub viitamine järgnevalt:

1. Tehke tekstisisesene viide. Selleks asetage sisestuskriips selle koha peale, kuhu viide peab tulema ja valige käsk **Viited > Lisa tsitaat > Lisa uus allikas**. Internetilehekülje puhul valige allika tüübiks veebisait. Täitke väljad, mille kohta leiate veebilehelt info. Artikli pealkiri lisatakse veebilehe nime taha ja veebisaidi nime koht jäetakse tavaliselt tühjaks.

Allika loomine

Allika tüüp: Veebisait

Keel: Vaikiväärtus

Bibliograafiaväljad APA

Autor: Hunt, Tiit

Korporatiivne Autor

Veebilehe nimi: Angerjas sööb

Veebisaidi nimi:

Aasta: 2008

Kuu: juuni

Päev: 10

URL: <http://www.looduskalender.ee/node/635>

Kuva kõik bibliograafiaväljad

Sildinimi: Hun081

Näide: <http://www.adatum.com>

OK Loobu


2. Laske programmil teha kasutatud kirjanduse loetelu ehk bibliograafia, selleks on käsk **Viited > Bibliograafia**. Uue allika lisamisel tuleb bibliograafiat värskendada.

Viitekirje muutmiseks vea avastamise korral:

- Klõpsake viitesulu taga oleval noolel ja **Redigeeri allikat** või
- **Viited > Halda allikaid**, märgistage praeguse loendi allikas ja **Redigeeri**.

Muutmise korral tuleb viidet ja bibliograafiat värskendada – paremklõps bibliograafial, **Värskenda väli**.

Eestikeelse MS Wordi kasutamisel võõrkeeletunnis tehke viitamine ja kasutatud kirjanduse loetelu nii nagu eespool

kirjas. Kui viitamine tehtud, klõpsake bibliograafia ees oleval Bibliograafiad nupul  ja valige käsk **Teisenda bibliograafia staatiliseks tekstiks** ja asendage programmi poolt lisatud eestikeelne tekst võõrkeelsega. Viitesulgu tuleva eestikeelse teksti asendamiseks klõpsake viitesulu taga oleval noolel ja valige käsk **Teisenda tsitaat staatiliseks tekstiks**. Nüüd saab teksti muuta, aga värskendada enam ei saa, juhul kui vaja, saab lisada bibliograafia uuesti.

Programmides, kus selline viitamise võimalus puudub, tehke viitamine käsitsi, aga samade põhimõtete järgi. Võib viitamise ka Wordis valmis teha ja siis mujale kopeerida.

Viitamine piltidele UPT-des, referaatides ja muudes teaduslikku laadi töödes

Uurimistöös jt teaduslikes töödes lisatakse pildi allkirja ette tekst Joonis koos numbriga ja joonisele tuleb viidata.

Foto puhul lisatakse allkirja järele info foto autori, pildistamisaja ja foto päritolu kohta. Vaba sisulitsentsiga foto puhul lisatakse ka litsents. (vt Joonis 1, Joonis 2)



Joonis 1. Läti kõrgeim mägi Gaizinkalns. Foto autor Krista Kõlli, 2009, perekonnaarhiiv

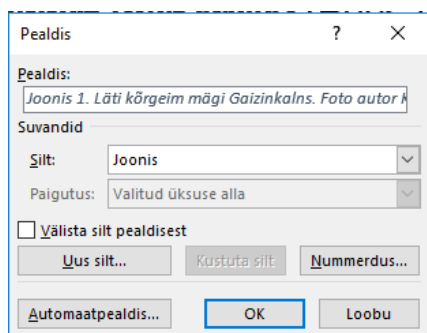


Joonis 2. Ravila mõisa peahoone. Foto autor Ivar Leidus, 2012, CC BY-SA 3.0,

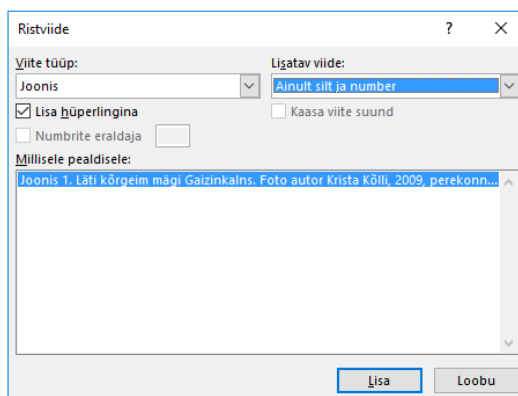
https://et.wikipedia.org/wiki/Ravila_m%C3%B5isa#/media/File:Ravila_m%C3%B5isa_peahoone.jpg

MS Wordis:

Joonise allkirjastamiseks **Viited > Lisa pealdis**, sildiks valida Joonis.

A screenshot of the 'Pealdis' dialog box in MS Word. The 'Pealdis:' field contains the text 'Joonis 1. Läti kõrgeim mägi Gaizinkalns. Foto autor Krista Kõlli, 2009, perekonnaarhiiv'. The 'Suvandid' section has 'Silt:' set to 'Joonis' and 'Paigutus:' set to 'Valitud üksuse alla'. There are buttons for 'Uus silt...', 'Kustuta silt', and 'Nummerdus...'. At the bottom, there are buttons for 'Automaatpealdis...', 'OK', and 'Loobu'.

Viite tegemiseks sulgudesse **Viited > Ristviide**, viite tüübiks Joonis, lisatavaks viiteks ainult silt ja number, seejärel valida, millisele pealdisele.

A screenshot of the 'Ristviide' dialog box in MS Word. The 'Viite tüüp:' dropdown is set to 'Joonis'. The 'Ligatav viide:' dropdown is set to 'Ainult silt ja number'. There are checkboxes for 'Lisa hüperlingina' (checked), 'Numbrite eraldaja', and 'Kaasa viite suund'. The 'Millisele pealdisele:' field contains the text 'Joonis 1. Läti kõrgeim mägi Gaizinkalns. Foto autor Krista Kõlli, 2009, perekonnaarhiiv'. At the bottom, there are buttons for 'Lisa' and 'Loobu'.

Google Drive'i tekstidokumendis on võimalus viidata veebilehtedele allmärkustena

Vabamat laadi töödes, kus ranged vormistusnõuded pole olulised, võib Google Drive'i tekstidokumendis kasutada veebilehtedele allmärkustena viitamise võimalust. Võõrkeeletunnis vahetage eelnevalt Google keel Minu konto alt ära.

1. Info otsimiseks ja viitamiseks on käsk Tööriistad > Avastamine (Tools > Explore).
2. Avastamise (Explore) otsingukasti sisestage otsitav tekst või veebilehe aadress.
3. Veebitulemuste (Web results) juures oleva kolme täpi pealt valige viitevorming, vaikimisi on MLA.
4. Viitamiseks klõpsake Viita allmärkusena (Cite as footnote) nuppu **"**. Viidatava teksti järele tekib number ja lehe alläärde joone alla viitekirje.

Näide allmärkustena viitamisest Google Drive'i tekstidokumendis:

Tavaliselt on angerjas ½–1½ m pikk ja kaalub 4–6 kg. Isased on emastest väiksemad.¹

Angerjas eelistab mudase põhjaga madalat läbisoojenevat vett ja ei ela ummuksisse jäävates veekogudes. Angerjas on öise eluviisiga, päevaajal peitub mudasse või kivide ja rampade varju.²

Kõigi Euroopas elavate angerjate maimud hakkavad arenema tihes kohas – Sargasso meres. Sealt kanduvad angerjavastsed Golfi hoovusega ida suunas.³

Lisaks meremaole kutsuti angerjat Eestis veel nimetustega viu, nulk, libekala, pikk-kala, vingerdaja.⁴

¹ "Angerjas - Vikipeedia, vaba entsüklopeedia." <https://et.wikipedia.org/wiki/Angerjas>. Juurdepääsu aeg: 4 mai. 2017.

² "angerjas (Anguilla anguilla) - KALAPEEDIA." <http://www.kalapeedia.ee/3486.html>. Juurdepääsu aeg: 4 mai. 2017.

³ "Angerjas - liigikirjeldus - Bio.edu.ee." <http://bio.edu.ee/loomad/Kalad/ANGANG2.htm>. Juurdepääsu aeg: 4 mai. 2017.

⁴ "Angerjas on 30% rasva meetri kohta - Maaleht." 12 aug. 2012, <http://maaleht.delfi.ee/news/maaleht/tarbija/angerjas-on-30-rasva-meetri-kohta?id=64791530>. Juurdepääsu aeg: 4 mai. 2017.

Viitamine piltidele esitlustes, plakatitel, veebilehtedel...

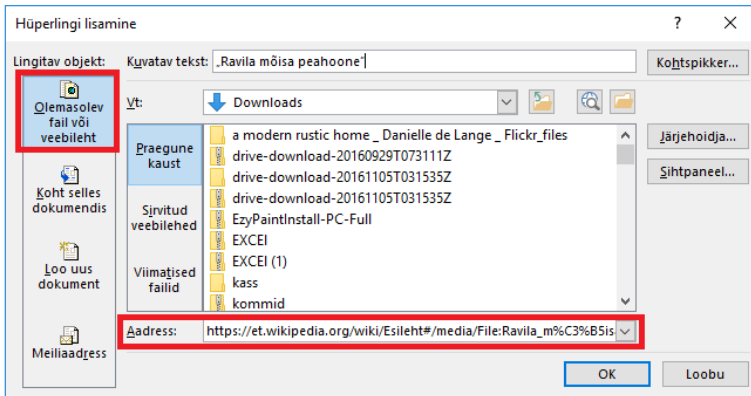
Koolitöodes soovitatakse kasutada vabaks kasutamiseks mõeldud pilte, helisid ja videoid. Vaba sisulitsentsiga avaldatud teoste puhul tuleb lisaks teose nimetusele, autorile ja allikale teada anda, mis litsentsi alusel teost kasutatakse. Et info võtaks vähem ruumi, võib allikatele viidata hüperlinkide kaudu.



„Ravila mõisa peahoone“ Ivar Leidus, [CC BY-SA 3.0 ee](https://creativecommons.org/licenses/by-sa/3.0/ee/)

- Pealkirjalt „Ravila mõisa peahoone“ läheb link avaldamisallikale ehk aadressile https://et.wikipedia.org/wiki/Ravila_m%C3%B5is#/media/File:Ravila_m%C3%B5isa_peahoone.jpg
- Autorilt Ivar Leidus läheb link autori portfooliotele, kodulehele või lehele, kus on info autori kohta, praegu lehele <https://commons.wikimedia.org/wiki/User:lifar>
- Litsentsilt CC BY-SA 3.0 ee läheb link litsentsi selgituse juurde <https://creativecommons.org/licenses/by-sa/3.0/ee/deed.en>

Hüperlingi lisamiseks märgistage tekst ja valige **Lisa > Hüperlink** või hiire paremmenüüst **Hüperlink**, kleppige veebilehe aadress, mille link peab avama, Aadress: taha.



Kui mõnikord on kiire ja ei taha aega viitamise peale kulutada, siis on ka keskkondi, kust saab pilte koos viitega:

- <http://www.nottingham.ac.uk/xpert/attribution/>

Leidke pilt, klõpsake talle peale või Select:



Ja vaadake pilti, sellele on lisatud pildi kohta käiv info.



- <http://www.photosforclass.com/>

Leidke pilt ja laadige alla.



Seejärel vaadake pilti, sellele on lisatud pildi kohta käiv info.



Head juhendid piltide otsimise ja piltidele viitamise kohta:

- Maadvere, I. (26. aprill 2016. a.). Kuidas lisada oma tööle CC litsentsiga pilte? Allikas: <https://www.youtube.com/watch?v=LknTHR0Ak4c&t=92>
- Puusaar, M. (9. aprill 2012. a.). Kuidas leida ja kasutada Creative Commons'i litsentsiga litsentseeritud (õppe-) materjale? Allikas: <http://uudiskiri.e-ope.ee/?p=2833>

CC-litsentsi või Public Domain litsentsiga pilte leiab lisaks lisaks Google otsingumootorile veel:

- <https://www.flickr.com/creativecommons>
- <https://www.flickr.com/search/advanced/>
- <https://search.creativecommons.org/>
- <http://images.search.yahoo.com/images>
- https://commons.wikimedia.org/wiki/Main_Page
- <https://www.wpclipart.com/>

Juhend: Krista Kõlli-Raud, 2017

